

CHAMBERLAIN®



MyQ Garage™
Universal Smartphone
Garage Door Controller

USER'S GUIDE

Serial Number

(affix serial number label)



WARNING

To reduce the risk of SEVERE INJURY to persons:

- DO NOT enable the Chamberlain Universal Smartphone Garage Door Controller if operating either one-piece or swinging doors. To be enabled ONLY on a sectional door.

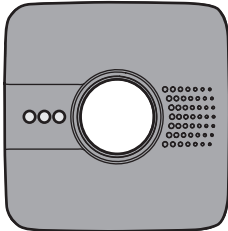


Read instructions thoroughly BEFORE beginning.

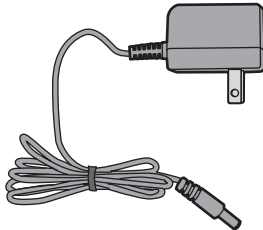
If using this product with residential door openers, this product must be used only with door openers manufactured after 1993 that utilize photoelectric sensors. The photoelectric sensors are always located on or near the bottom of the door track.

WHAT'S IN THE BOX

Wi-Fi Hub



Power Supply



Bracket for Wi-Fi Hub

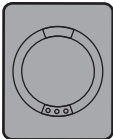


Hardware for Wi-Fi Hub
(5/32", long screws)



Hardware for Door Sensor
(5/32", short screws)

Door Sensor



Fastening Strips for
Door Sensor



User's Guide

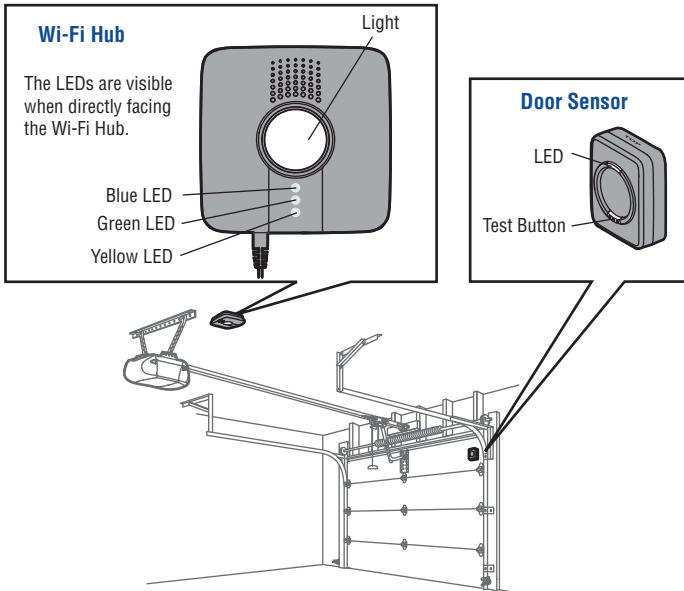


Warning Placard

NOTE: The Wi-Fi hub can control up to 2 garage doors, however an additional door sensor is required. Follow the instructions included with the new door sensor for programming instructions.

BEFORE STARTING YOU MUST HAVE...

- A mobile device, used during setup
- Router with Wi-Fi®
- Broadband Internet Connection
- Wi-Fi Hub Serial Number (located in this User's Guide and on the Wi-Fi Hub)
- Compatible Garage Door Opener (www.chamberlain.com/MyQGarage)
- **Make sure your mobile device is connected to the Wi-Fi network.**
- **Make sure there is a strong Wi-Fi® signal in the garage where the Wi-Fi Hub will be mounted.** To verify, place your mobile device in the location where the Wi-Fi Hub will be installed. You mobile device should display two or more bars. If not, move the router closer to the garage or purchase a Wi-Fi range extender (refer to the Help section of this User's Guide).



1 CONNECT TO NETWORK

Make sure the Wi-Fi signal in the garage is strong and your mobile device is connected to your home Wi-Fi network.

Connect with mobile device

1. Plug in the Wi-Fi Hub. The blue LED will blink, the Wi-Fi Hub is ready to be connected to your home Wi-Fi network.
- 2a. **iPhone® or iPod touch®***: Go to Settings > Bluetooth® and turn on Bluetooth. Select the Bluetooth device with the "MyQ" prefix. Click "Allow" to share Wi-Fi settings then proceed to App store to download MyQ App.

OR

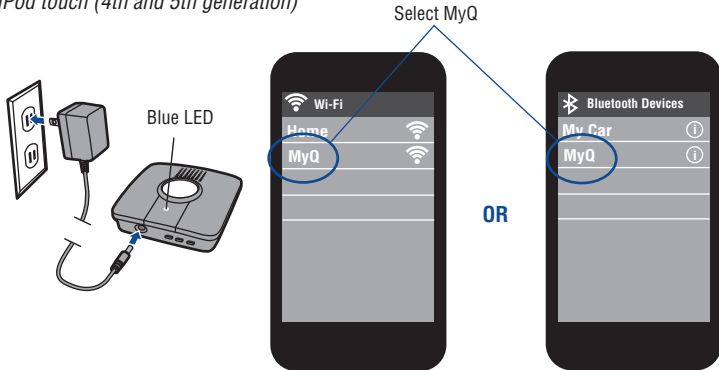
- 2b. **All other mobile devices**: Go to settings, select Wi-Fi, then select the network with the "MyQ" prefix and select connect. Once connected, launch the mobile device's web browser and go to "setup.myqdevice.com". Follow the on-screen instructions to connect to your home network and download the App.

NOTE: Do not operate the garage door opener until installation has been completed.

3. If the green LED is glowing solid, proceed to step 2 *Installation*. If the green LED is not glowing solid, repeat the steps above or proceed to *Alternate Method: Connect with WPS (Wi-Fi Protected Setup)*.


*Made for:

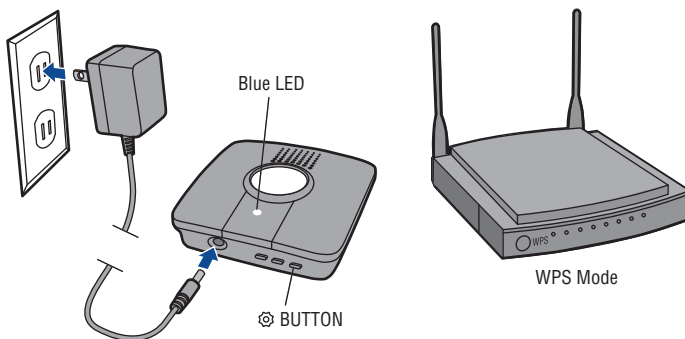
iPhone 3GS, iPhone 4, iPhone 4S, and iPhone 5
iPod touch (4th and 5th generation)



ALTERNATE METHOD: Connect with WPS (Wi-Fi Protected Setup)

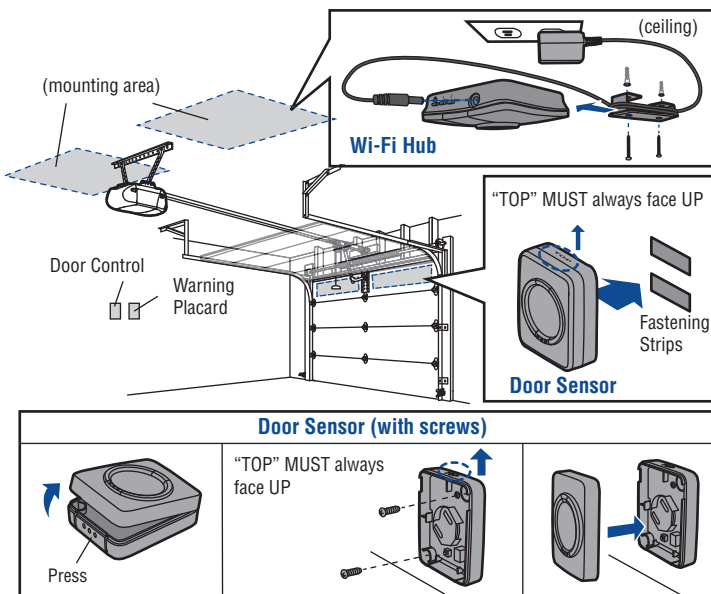
If your router is using WEP security setting, change it to WPA or WPA2.

1. Plug in the Wi-Fi Hub. The blue LED will blink, the Wi-Fi Hub is ready to be connected.
2. Press and release the  BUTTON on the Wi-Fi Hub. The blue LED will turn solid.
3. Press the router's WPS button to activate WPS mode. It may take a few minutes for the Wi-Fi Hub to connect to the router. The Wi-Fi Hub's green LED will turn solid when the Wi-Fi Hub is connected to your network.
4. Download the Chamberlain MyQ® Home Control App from the App Store or Google Play. **NOTE:** Do not operate the garage door opener until installation has been completed.
5. If the green LED is glowing solid, proceed to step 2 *Installation*.



2 INSTALLATION

1. Choose a location to install the Wi-Fi Hub:
 - Wi-Fi Hub light **MUST** be visible if you're standing in the doorway of the garage
 - Wi-Fi Hub **MUST** be a minimum of two feet away from the garage door opener
2. Place the Wi-Fi Hub in its mounting location, plug it in, and verify the Green LED turns on solid. **NOTE:** If the Green LED does not turn on solid, move the router closer to the garage or install a Wi-Fi range extender.
3. Use the Wi-Fi Hub bracket as a template to drill 5/32" pilot holes. Attach the bracket. Slide the Wi-Fi Hub onto the bracket.
4. Attach the door sensor **vertically** on the **top panel** of the garage door using fastening strips or screws (provided).
5. Attach the warning placard to the wall next to the door control.



3 REGISTER AND TRY IT



Open the App and sign up for an account. Follow the on-screen prompts in the App to complete your setup. Once setup is complete, use the App to control your garage door.

NEED HELP?

The Wi-Fi Hub will not connect.

- Use your mobile device to verify there is a strong Wi-Fi signal in the garage near the Wi-Fi Hub. If the Wi-Fi signal strength is weak, the connection may fail. If there is weak or no signal, move the router closer to the garage or install a Wi-Fi extender.
- **iPhone® or iPod touch®:** Go to Settings > Bluetooth® and forget the MyQ® device. Repeat the steps or try connecting using the alternate method (WPS).
- **All other mobile devices:** If blue LED is not blinking, reset the Wi-Fi Hub to factory default then repeat the steps or try connecting using the alternate method (WPS).
- **Alternate Method (WPS):** If the blue LED on the Wi-Fi Hub is flashing, repeat the alternate method or try connecting with a mobile device. If the blue and green LEDs are flashing, reset the Wi-Fi Hub, then try connecting with a mobile device.

Reset the Wi-Fi Hub to Factory Default

1. Press and hold the  BUTTON on the Wi-Fi Hub until the blue LED blinks.
2. While the blue LED is blinking, press and hold the  BUTTON again until the blue LED pauses then blinks. The Wi-Fi Hub is set to factory default.

What are the buttons on the Wi-Fi Hub for?

The  BUTTON is used to reset the Wi-Fi Hub to factory default. Button 1 and 2 are used to program compatible remote controls and other compatible accessories. For additional information go to the help section in the App.

What do the LEDs on the Wi-Fi Hub mean?

LED COLOR	LED STATE	WI-FI HUB STATUS
Blue	Blinking	Wi-Fi needs to be setup
Green and Blue	Blinking	NO router communication
Blue	Solid	Wi-Fi setup active
Green	Blinking	Internet connection failed
Yellow and Green	Blinking	Programming mode
Green	Solid	Wi-Fi Connected

REPLACEMENT PARTS

Description	Part Number
Door Sensor	041D7924
Power Supply	041D0270

Need more help?

Go to the Help section at www.mychamberlain.com,
or call 1-800-528-9131.

ONE YEAR LIMITED WARRANTY

The Chamberlain Group, Inc. warrants to the first retail purchaser of this product that is free from defect in materials and/or workmanship for a period of 1 year from the date of purchase.

SOFTWARE AGREEMENT

Use of this product and the software embedded within the product is subject to the copyright notices, terms, and conditions available at:
<http://www.mychamberlain.com/agreement>

NOTICE: To comply with FCC and/or Industry Canada (IC) rules, adjustment or modifications of this transceiver are prohibited. THERE ARE NO USER SERVICEABLE PARTS.

This device complies with Part 15 of the FCC rules and IC RSS-210. Operation is subject to the following two conditions: (1) this device may not cause harmful interference, and (2) this device must accept any interference received, including interference that may cause undesired operation. This device must be installed in a way where a minimum 8' (20 cm) distance is maintained between users/bystanders and device.

"Made for iPod" and "Made for iPhone" mean that an electronic accessory has been designed to connect specifically to iPod or iPhone respectively, and has been certified by the developer to meet Apple performance standards. Apple is not responsible for the operation of this device or its compliance with safety and regulatory standards. Please note that the use of this accessory with iPod or iPhone may affect wireless performance.

Apple, iPhone, and iPod touch are trademarks of Apple Inc., registered in the U.S. and other countries. The Bluetooth® word mark and logos are registered trademarks owned by Bluetooth SIG, Inc. and any use of such marks by The Chamberlain Group, Inc. is under license. Other trademarks and trade names are those of their respective owners. Wi-Fi® is a registered trademark of Wi-Fi Alliance.

CHAMBERLAIN®



MyQ Garage™

**Contrôleur universel
de porte de garage
pour téléphone
intelligenter**

**GUIDE DE
L'UTILISATEUR**

Numéro de série

(apposer l'étiquette du numéro de série)





AVERTISSEMENT

Pour réduire les risques de BLESSURES corporelles GRAVES :

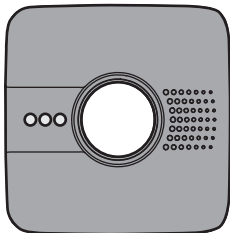
- N'UTILISEZ PAS l'ouvre-porte de garage universel contrôlé par smartphone LiftMaster sur des portes rigides ou battantes. Il doit être utilisé UNIQUEMENT sur des portes articulées.



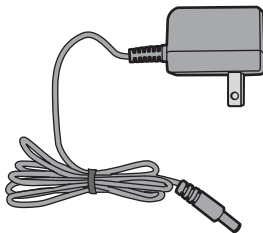
Lisez bien les instructions AVANT de commencer. Si vous prévoyez d'utiliser ce produit pour une application domestique, il ne doit être utilisé qu'avec des ouvre-portes fabriqués après 1993 utilisant des capteurs photoélectriques. Les capteurs photoélectriques sont toujours situés sur ou près de la partie inférieure du guide de la porte.

CONTENU DE LA BOÎTE

Compteur Wi-Fi



Alimentation électrique



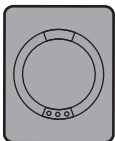
Support du compteur Wi-Fi



Quincaillerie du concentrateur Wi-Fi (vis longues, 5/32 po)



Capteur de porte



Quincaillerie pour capteur de chant de porte (vis courtes, 5/32 po)



Bandes de fixation du capteur de porte



Guide de l'utilisateur

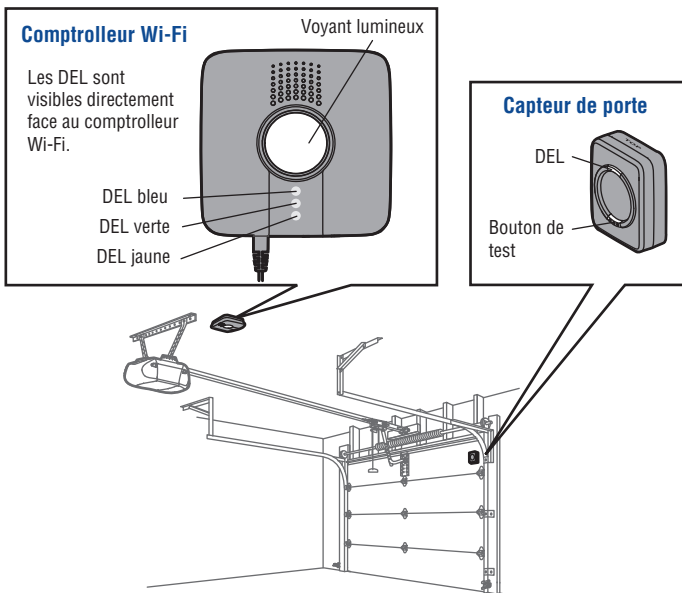


Plaque-étiquette d'avertissement

REMARQUE : Le concentrateur Wi-Fi peut commander jusqu'à deux portes de garage; toutefois, un capteur de chant de porte supplémentaire sera nécessaire. Observer les instructions incluses avec le capteur de chant de porte neuf pour le mode de programmation.

AVANT DE COMMENCER, IL FAUT ...

- Un appareil mobile, utilisé pendant la configuration
- Routeur avec capacité Wi-Fi®
- Une connexion Internet haut débit
- Numéro de série du contrôleur Wi-Fi (que l'on trouve dans ce guide de l'utilisateur et sur le concentrateur Wi-Fi)
- Ouvre-porte de garage compatible (www.chamberlain.com/MyQGarage)
- **Vous assurer que votre appareil mobile est connecté au réseau Wi-Fi**
- **Vous assurer que le signal Wi-Fi® est puissant dans le garage, là où le concentrateur Wi-Fi sera monté.** Pour vérifier, placer votre appareil mobile à l'endroit où le concentrateur Wi-Fi sera installé. Votre appareil mobile doit afficher deux barres ou plus. Sinon, déplacer le routeur plus près du garage ou acheter un prolongateur de portée Wi-Fi (se reporter à la rubrique Aide dans ce Guide de l'utilisateur).



1 CONNEXION AU RÉSEAU

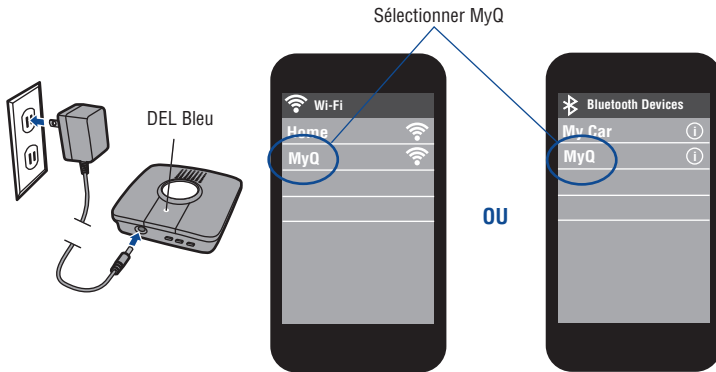
S'assurer que le signal Wi-Fi dans le garage est puissant et que votre appareil mobile est connecté au réseau Wi-Fi de votre foyer.

Connexion à l'appareil mobile

1. Brancher le concentrateur Wi-Fi. Lorsque DEL bleue clignote, le concentrateur Wi-Fi est prêt à être connecté au réseau Wi-Fi de votre foyer.
- 2a. **iPhone® ou iPod touch®*** : Aller à Settings > Bluetooth®, puis activer Bluetooth. Sélectionner l'appareil Bluetooth ayant le préfixe « MyQ ». Cliquer sur « Allow » pour échanger les réglages Wi-Fi, puis passer à l'App Store pour télécharger l'application MyQ.
OU
- 2b. **Tous les autres appareils mobiles** : Aller dans les paramètres, sélectionner « Wi-Fi », puis sélectionner le réseau dont le préfixe est « MyQ », sélectionner ensuite « Connect ». Lancer le navigateur Internet de l'appareil mobile et aller à « setup.myqdevice.com ». Suivre les instructions à l'écran pour vous connecter à votre réseau maison et télécharger l'application. **REMARQUE** : Ne pas faire fonctionner l'ouvre-porte de garage avant d'avoir terminé l'installation.
3. Si la DEL verte s'allume en continu, passer à l'étape 2 Installation. Si la DEL verte ne s'allume pas en continu, répéter les étapes ci-dessus ou passer à *Autre méthode* : connexion à l'aide de WPS (Wi-Fi Protected Setup).


*Conçu pour :

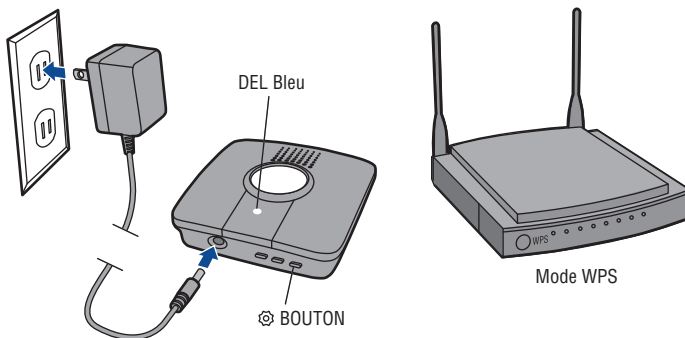
iPhone 3GS, iPhone 4, iPhone 4S et iPhone 5
iPod touch (3e, 4e et 5e génération)



AUTRE MÉTHODE : connexion à l'aide de WPS (Wi-Fi Protected Setup)

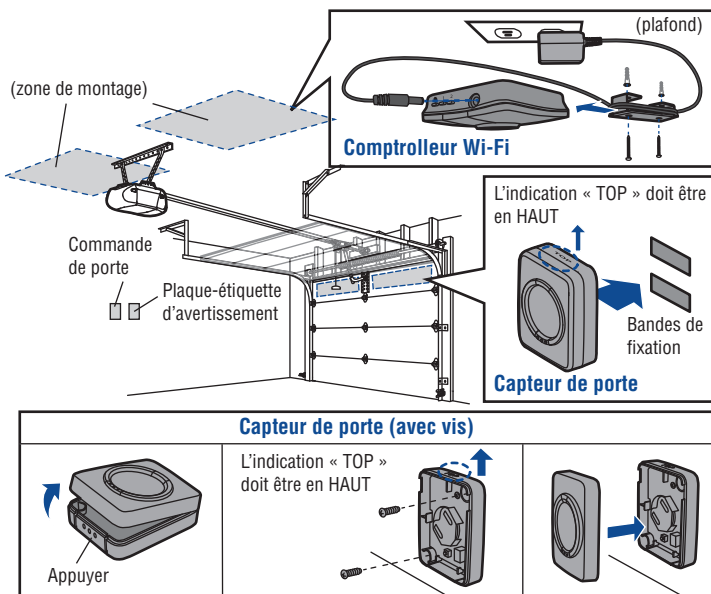
Si votre routeur utilise le paramètre de sécurité WEP, le changer à WPA ou WPA2.

1. Brancher le concentrateur Wi-Fi. Lorsque la DEL bleue clignote, le concentrateur Wi-Fi est prêt à être connecté.
2. Enfoncer et relâcher le  BOUTON 1 du concentrateur Wi-Fi. La DEL bleue s'allume en continu.
3. Enfoncer le bouton WPS du routeur pour activer le mode WPS. La connexion du concentrateur Wi-Fi au routeur peut prendre quelques minutes. Lorsque la DEL verte du concentrateur Wi-Fi s'allume en continu, le concentrateur Wi-Fi est connecté à votre réseau.
4. Télécharger l'application Chamberlain MyQ® Home Control de l'App Store ou de la boutique Google Play. **REMARQUE** : *Ne pas faire fonctionner l'ouvre-porte de garage avant d'avoir terminé l'installation.*
5. Si la DEL verte s'allume en continu, passer à l'étape 2 Installation.



2 INSTALLATION

1. Choisir l'emplacement d'installation du concentrateur Wi-Fi :
 - Le témoin lumineux du concentrateur Wi-Fi DOIT être visible lorsque vous vous tenez dans l'ouverture de la porte de garage.
 - Le concentrateur Wi-Fi DOIT être situé à une distance d'au moins 61 cm (2 pi) de l'ouvre-porte de garage.
2. Placer le concentrateur Wi-Fi à son emplacement de montage, le brancher et vérifier que la DEL verte s'allume en continu. **REMARQUE** : Si la DEL verte ne s'allume pas en continu, déplacer le routeur plus près du garage ou installer un prolongateur de portée Wi-Fi.
3. Utiliser le support du concentrateur Wi-Fi comme gabarit pour percer des trous de guidage de 5/32 po. Fixer le support. Faire coulisser le concentrateur Wi-Fi sur le support.
4. Fixer le capteur de chant de porte à la **verticale** sur le **panneau supérieur** de la porte de garage à l'aide de bandes de fixation ou de vis (fournies).
5. Fixer la plaque-étiquette d'avertissement au mur, à côté de la commande de porte.



3 INSCRIPTION ET ESSAI



Ouvrir l'application et s'inscrire pour créer un compte. Suivre les invites à l'écran dans l'application afin de terminer la configuration. Lorsque la configuration est terminée, utiliser l'application pour commander votre porte de garage.

BESOIN D'AIDE ?

Le concentrateur Wi-Fi ne se connecte pas.

- Se servir de votre appareil mobile pour vérifier la puissance du signal Wi-Fi dans le garage à côté du concentrateur Wi-Fi. Si le signal Wi-Fi est faible, la connexion pourrait échouer. Si le signal est trop faible ou absent, déplacer le routeur plus près du garage ou installer un prolongateur de portée Wi-Fi.
- **iPhone® ou iPod touch®** : Aller à Settings > Bluetooth® et Forger the MyQ device. Répéter les étapes ou essayer de vous connecter à l'aide de l'autre méthode (WPS).
- **Tous les autres appareils mobiles** : Si la DEL bleue ne clignote pas, réinitialiser le concentrateur Wi-Fi aux paramètres par défaut réglés en usine ou tenter la connexion à l'aide de l'autre méthode (WPS).
- **Autre méthode (WPS)** : Si la DEL bleue clignote sur le concentrateur Wi-Fi, répéter la méthode de rechange ou tenter de vous connecter à l'aide d'un appareil mobile. Si les DEL bleue et verte clignotent, réinitialiser le concentrateur Wi-Fi, puis tenter de vous reconnecter à l'aide d'un appareil mobile.

Réinitialisation du concentrateur Wi-Fi aux paramètres par défaut réglés en usine

1. Enfoncer et tenir enfoncé le  BOUTON du concentrateur Wi-Fi jusqu'à ce que la DEL bleue clignote.
2. Pendant que la DEL bleue clignote, enfoncer et tenir enfoncé le  BOUTON du concentrateur Wi-Fi jusqu'à ce que la DEL bleue s'arrête, puis se remette à clignoter. Le concentrateur Wi-Fi est réglé par défaut aux paramètres réglés en usine.

À quoi servent les boutons sur le concentrateur Wi-Fi?

Le  BOUTON sert à réinitialiser le concentrateur Wi-Fi aux paramètres par défaut réglés en usine. Les boutons 1 et 2 servent à programmer les télécommandes et autres accessoires compatibles. Pour toute information supplémentaire, consulter la rubrique d'aide dans l'application.

Qu'indiquent les DEL sur le concentrateur Wi-Fi?

COULEUR DE LA DEL	ÉTAT DE LA DEL	ÉTAT DU COMPTROLLEUR WI-FI
Bleu	Clignotante	Le comptrolleur Wi-Fi doit être initialisé
Vert et bleu	Clignotante	Pas de communication avec le routeur
Bleu	Allumée en continu	Réglage Wi-Fi actif
Vert	Clignotante	Allumée en continu
Jaune et vert	Clignotante	Mode de programmation
Vert	Allumée en continu	Wi-Fi connecté

PIÈCES DE RECHANGE

Description	Numéro de pièce
Capteur de porte	041D7924
Alimentation électrique	041D0270

Besoin d'aide supplémentaire

Consultez la section Aide sur www.mychamberlain.com
ou appelez au 1-800-528-9131.

GARANTIE LIMITÉE D'UN AN

Chamberlain, Inc. Offre la garantie au premier acheteur en magasin s'appliquant à ce produit, certifié exempt de tout défaut concernant les matériaux et/ou sa fabrication, pendant une période d'un an à compter de la date d'achat.

CONTRAT D'UTILISATION DU LOGICIEL

L'utilisation de ce produit et du logiciel qu'il contient est soumise aux avis de propriété intellectuelle et aux conditions figurant à : <http://www.mychamberlain.com/agreement>

AVIS. - Les règles de la FCC et/ou d'Industrie Canada (IC) interdisent tout ajustement ou toute modification de ce récepteur. IL N'EXISTE AUCUNE PIÈCE SUSCEPTIBLE D'ÊTRE ENTRETENUE PAR L'UTILISATEUR.

Cet appareil est conforme aux dispositions de la partie 15 du règlement de la FCC et de la norme IC RSS-210. Son utilisation est assujettie aux deux conditions suivantes : (1) ce dispositif ne peut causer des interférences nuisibles, et (2) ce dispositif doit accepter toute interférence reçue, y compris une interférence pouvant causer un fonctionnement non souhaité. Cet appareil doit être installé de manière à laisser une distance d'au moins 20 cm (8 po) entre celui-ci et l'utilisateur ou toute personne.

« Made for iPod » et « Made for iPhone » signifient qu'un accessoire électronique a été conçu pour se connecter spécifiquement et respectivement à un iPod ou iPhone et qu'il est certifié par le développeur comme satisfaisant aux normes de performance d'Apple. Apple n'est pas responsable du fonctionnement de cet appareil ou de sa conformité aux normes sécuritaires et réglementaires. Veuillez noter que l'usage de cet accessoire avec iPod ou iPhone peut avoir un impact sur la performance sans fil.

Apple, iPhone et iPod touch sont des marques de commerce d'Apple Inc., déposées aux États-Unis et dans d'autres pays. Le mot et le logo Bluetooth® sont des marques déposées appartenant à Bluetooth SIG, Inc. et leur utilisation par The Chamberlain Group, Inc. se fait sous licence. Tous les autres noms de fabrique ou marques de commerce appartiennent à leurs titulaires respectifs. Wi-Fi® est une marque déposée de Wi-Fi Alliance.

The Chamberlain Group, Inc.
845 Larch Avenue
Elmhurst, Illinois 60126-1196

©2014 The Chamberlain Group, Inc.
All Rights Reserved
Tous droits réservés
114A4657C